

DOI: 10.35853/LAU.WS.2019.SP17
УДК 316.6:17.023.34

Особенности эмоционально-личностного благополучия заключенных

Лариса В. Карапетян,

Уральский федеральный университет им. первого
Президента России Б. Н. Ельцина;
Уральский филиал Центра экстренной психологической помощи
МЧС России, г. Екатеринбург, Россия
ORCID: 0000-0002-3209-2750, e-mail: karapetyanl@mail.ru

Аннотация. Рост преступности, изменение ее качественных характеристик ставят под угрозу безопасность граждан нашей страны. Это, безусловно, свидетельствует о необходимости разработки новых подходов к изучению особенностей (в том числе типологических) личности преступников. В статье приводятся данные исследования эмоционально-личностного благополучия заключенных. Были обследованы респонденты, находящиеся в местах лишения свободы (351 человек, из них 178 женщин и 173 мужчины). В качестве группы сравнения выступили законопослушные граждане в количестве 1 878 человек. Исследование проводилось при помощи методики «Самооценка эмоционально-личностного благополучия» (СЭЛБ). На основании полученных данных делается вывод, что эмоционально-личностное благополучие в целом и его компоненты у заключенных выражены ниже, чем у респондентов группы сравнения. Кластеризация общей выборки на группы с разными типами эмоционально-личностного благополучия показала, что большинство заключенных относится к группе с выраженной негативной самооценкой эмоционально-личностного благополучия. Однако около трети заключенных относится к другим группам, с более высокими оценками по методике СЭЛБ. Методика МВТИ, проведенная как на выборке заключенных ($n = 351$), так и на группе сравнения ($n = 506$), позволила выявить типологическую наполняемость выделенных групп. Выявленные типологические характеристики заключенных могут быть использованы психологами пенитенциарной системы с целью расширения возможностей изучения личности осужденного для выработки индивидуального подхода к его исправлению, а также для определения мер и характера профилактической работы с ним.

Ключевые слова: эмоционально-личностное благополучие, методика СЭЛБ, типологические особенности, заключенные.

Для цитирования: Карапетян Л. В. Особенности эмоционально-личностного благополучия заключенных // Благополучие и безопасность в условиях социальных трансформаций : сб. науч. тр. X Междунар. симпозиума (г. Екатеринбург, 9–10 июля 2019 г.) / ред. Е. Б. Перельгина, О. Ю. Зотова, А. В. Дроздова, Л. В. Тарасова. – Екатеринбург : Гуманитарный университет, 2019. – С. 162–172. – ISBN 978-5-7741-0376-8. – DOI: 10.35853/LAU.WS.2019.SP17.

© Л. В. Карапетян, 2019



Characteristics of Emotional and Personal Wellbeing of Prisoners

Larisa V. Karapetyan,

Ural Federal University after the First Russian President B. N. Eltsin;
Ural branch of Emergency Psychological Assistance Centre, EMERCOM of Russia,
Yekaterinburg, Russia
ORCID: 0000-0002-3209-2750, e-mail: karapetyanl@mail.ru

Abstract. A rise in crime, the change in its qualitative characteristics jeopardizes the security of civilians in Russia. This fact testifies to the need for designing new approaches to study features, including typological ones, of culprits. The paper reported findings of the survey on emotional and personal wellbeing (EPW) of inmates. The sample consisted of 351 prisoners, 178 of whom were women, and 173 – men. A group of law-abiding citizens (n = 1878) acted as a comparison group. The author used her Self-Assessment of Emotional and Personal Wellbeing (SEPW) scale. The results allowed the author to conclude that inmates exhibit a lower emotional and personal wellbeing and its components than the respondents of the comparison group. The clustering of the overall sample population into groups with different types of EPW showed that the majority of detainees fall in the intense negative EPW self-assessment group. However, about the third of the inmates are concentrated in groups with higher SEPW estimates. The MBTI scale administered to the sample of inmates (n = 351) and the comparison group (n = 506) made it possible to identify the typology of the groups under scrutiny. Psychologists of the penitentiary system can make use of the revealed typological characteristics to tackle a detainee's personality on a wider basis and to develop an individual approach to reforming offenders as well as define measures and the nature of preventive activities.

Keywords: emotional and personal wellbeing, the SEPW scale, typological characteristics, detainees.

For citation: Karapetyan LV. Characteristics of Emotional and Personal Wellbeing of Prisoners. In: Perelygina EB, Zotova OYu, Drozdova AV, Tarasova LV. (eds.) *Wellbeing and Security in the Face of Social Transformations: Collection of academic papers from the 10th International Symposium (Yekaterinburg, July 9–10, 2019)*. Yekaterinburg: Liberal Arts University – University for Humanities; 2019. p. 162–172. Available from: doi:10.35853/LAU.WS.2019.SP17.

Введение

Проблема переживания человеком своего благополучия в последние десятилетия приобретает особую остроту не только в связи с социальными трансформациями, политическими и экономическими переменами, происходящими в стране, но и вследствие неблагоприятной криминальной обстановки. За период с января по апрель 2019 года на территории РФ зарегистрировано 667,0 тыс. преступлений [4]. Безусловно, это ставит под угрозу безопасность граждан.

Как отмечается в Краткой характеристике состояния преступности в Российской Федерации за январь–сентябрь 2018 года, современную структуру криминального поведения граждан отличают увеличение количества совершенных тяжких и особо тяжких преступлений, повышение уровня рецидивной преступности, снижение возраста (омоложение) преступников [4]. Специалисты связывают эти устойчивые негативные тенденции со многими факторами, в том числе с изменениями в психологическом портрете граждан, пренебрегших нормами

и законами социума. Поэтому профилактика преступности и борьба с ней должны вестись с учетом психологических особенностей людей, склонных к совершению преступлений. На это направлена Концепция развития уголовно-исполнительной системы Российской Федерации до 2020 года, которая предполагает изменение подхода к исправлению осужденных в местах лишения свободы на основе усиления психолого-педагогической работы с личностью и подготовки ее к жизни в обществе, поиска и внедрения новых индивидуальных форм работы с учетом личностных характеристик осужденных [5].

В нашей стране изучение особенностей личности преступников началось еще в конце XIX века и продолжается до настоящего времени (Ю. М. Антонян, А. Д. Глоточкин, М. Г. Дебольский, В. Г. Деев и др.). Однако, несмотря на богатый опыт исследования преступности как социального явления, широкий круг практических вопросов, изучаемых и решаемых психологами исправительной системы, проблема внутреннего благополучия заключенных рассматривается крайне редко. Исследование особенностей эмоционально-личностного благополучия данной категории граждан направлено на дифференциацию и индивидуализацию подхода к заключенным, а также на изучение возможности повышения эффективности исправительного воздействия на осужденных, оказание им психологической помощи, оптимизацию отношений между клиентами исправительной системы, поддержание их психологического здоровья и формирование адаптационного потенциала к новым условиям жизни после освобождения. Прикладным аспектом данной проблемы выступает необходимость профилактики острого и хронического эмоционально-личностного неблагополучия в среде заключенных, что требует раскрытия психологических особенностей лиц, склонных к преступлениям, а также сущности самого понятия благополучия и механизмов его формирования.

Изучение благополучия имеет глубокие философские корни, а в психологии, возникнув на зарубежной научной арене во второй половине XX века, освещается относительно двух точек зрения: гедонистической и эвдемонистической [2, с. 11]. Первая точка зрения, опирающаяся на гедонистическую философскую традицию, относится к теории «субъективного благополучия», предложенной Е. Diener [9; 10; 11] и получившей развитие в трудах его последователей [7; 13; 14]. Данная теория подразумевает зависимость «субъективного благополучия», прежде всего, от эмоционального состояния человека [2, с. 12–13]. Вторая точка зрения, восходящая корнями к эвдемонистической философской традиции, связывает благополучие с личностными характеристиками и рассматривает его как цель человеческого существования и функционирования [17], оперируя при этом термином «психологическое благополучие» [6; 8; 12; 15; 16; 18]. Большинство зарубежных авторов придерживается либо одного, либо другого подхода [2, с. 31]. В отечественной же психологии наблюдается терминологическая диверсификация, исследователями используются такие термины, как «личностное благополучие», «профессиональное благополучие», «эмоциональное благополучие», «психоэмоциональное благополучие», «гедонистическое и эвдемонистическое благополучие», «духовное благополучие», «социальное благополучие» и др. При этом, в связи с отсутствием соответствующего исследуемому феномену инструментария, прослежива-

ется его заимствование у зарубежных коллег и тяготение к опоре на основные подходы (гедонистический либо эвдемонистический) и соответствующие им конструкты («субъективное благополучие» и «психологическое благополучие»). Учитывая это, мы решили интегрировать существующие подходы и для обозначения нового конструкта предложили использовать термин «эмоционально-личностное благополучие». Эмоционально-личностное благополучие – это целостное экзистенциальное переживание состояния гармонии между внутренним и внешним миром, возникающее в процессе жизни, деятельности и общения человека. Результатом снижения уровня такой гармонии является переживание состояния эмоционально-личностного неблагополучия [2, с. 102].

Гипотеза исследования основана на предположении о том, что заключенные находятся в состоянии эмоционально-личностного неблагополучия, однако часть респондентов, отбывающих наказание, переживает состояние эмоционально-личностного благополучия. Мы предположили, что это может быть связано с наличием внутреннего ресурса, обусловленного типологическими особенностями испытуемых.

Для проверки гипотез нами была поставлена цель: выявление типологических особенностей заключенных с разным уровнем эмоционально-личностного благополучия.

Методы исследования

Исследовательская методика СЭЛБ. Эмоционально-личностное благополучие в данной работе изучается с помощью авторской методики «Самооценка эмоционально-личностного благополучия (СЭЛБ)» [2, с. 106]. Методика СЭЛБ состоит из девяти моношкал («счастливый», «успешный», «пессимист», «везучий», «компетентный», «несчастливый», «оптимист», «надежный», «завистливый»), выделенных в ходе пилотного исследования представлений респондентов (117 человек) о психологических феноменах, связанных с благополучием/неблагополучием [2, с. 58–102]. При конструировании методики СЭЛБ нами была выбрана форма слов-дескрипторов, сходная с тем, как это осуществляется при использовании техники семантического дифференциала Дембо–Рубинштейна. Респондентам предлагалось оценить себя в настоящем времени по каждой из девяти моношкал по семибалльной шкале от 1 («совершенно точно, нет») до 7 («совершенно точно, да»). Далее вычислялись суммарные показатели: А – «позитивный эмоциональный компонент благополучия» (моношкалы «счастливый», «везучий», «оптимист»), В – «позитивный личностный компонент благополучия» (моношкалы «успешный», «компетентный», «надежный») и С – «компонент неблагополучия» (моношкалы «пессимист», «несчастливый», «завистливый»). Кроме этого, вычислялись интегральные показатели: (А + В) – показатель «эмоционального и личностного благополучия», (А – В) – разность между эмоциональным и личностным компонентами благополучия (позволяет увидеть баланс, соотношение между выраженностью эмоционального и личностного благополучия). Также вычислялся общий индекс эмоционально-личностного благополучия (по формуле $A + B - C$) [2, с. 106]. В ходе эмпирической проверки методики СЭЛБ была подтверждена ее надежность, а также факторная, конвергентная и прагматическая валидность [2, с. 119–121].

Психодиагностическая методика. Индикатор типов Майерс–Бриггс (МВТИ, F). Для выявления типологических особенностей респондентов использовался опросник Индикатор типов Майерс–Бриггс (МВТИ, F) в переводе Е. Ф. Абельской [1].

Выборка исследования. Общее количество респондентов составило 2 229 человек: 351 заключенный (178 женщин и 173 мужчины) и группы сравнения. Сравнение по методике СЭЛБ проводилось на выборке 1 878 человек, разного пола, возраста, образования, вида деятельности, находящихся в привычных для них условиях жизнедеятельности. В качестве группы сравнения по методике МВТИ выступила выборка, состоящая из 506 человек, находящихся в условно благоприятной обстановке.

Данные обрабатывались с применением программы статистической обработки информации SPSS 13.0: выполнялся сравнительный анализ (критерий Колмогорова–Смирнова, j^* – угловое преобразование Фишера), двухшаговый кластерный анализ.

Результаты и обсуждение

Данные, полученные по методике СЭЛБ, показали, что по средним значениям всех ее параметров между группой заключенных и выборкой в целом обнаружены достоверные различия, свидетельствующие о том, что эмоционально-личностное благополучие группы заключенных достоверно ниже, чем в группе сравнения. Обращает на себя внимание достоверная разница по показателю «А – В»: в группе заключенных модуль среднего значения данного показателя достоверно больше ($M = -1,61$ против $M = -0,57$ соответственно), что свидетельствует о дисбалансе между личностным и эмоциональным компонентами благополучия в выборке заключенных.

Гипотезу о том, что заключенные в условиях несвободы склонны скорее к переживанию состояния эмоционального личностного неблагополучия, чем благополучия, подтвердили и результаты кластерного анализа, который был проведен на основании оценок по отдельным моношкалам методики СЭЛБ на всей выборке ($n = 2229$). Кластерный анализ разделил выборку на четыре подгруппы: две основные (с выраженной позитивной и выраженной негативной самооценками эмоционально-личностного благополучия) и две промежуточные (со слабой позитивной и слабой негативной самооценками эмоционально-личностного благополучия). Приведем результаты распределения по группам с разной выраженностью эмоционально-личностного благополучия (таблица) сегмента заключенных ($n = 351$) и группы сравнения ($n = 1 878$).

Таблица

Распределение выборки заключенных и группы сравнения на подгруппы с разными типами СЭЛБ (%)

	Выраженная позитивная СЭЛБ	Слабая позитивная СЭЛБ	Слабая негативная СЭЛБ	Выраженная негативная СЭЛБ
Заключенные	4,3	14,0	14,5	67,2
Группа сравнения	18,90	45,57	20,77	14,86
ϕ^*	-8,04	-11,93	-2,76	18,87

Примечание: $\phi^*_{крит} = 1,64, p \leq 0,05$; $|\phi^*_{крит}| = 2,31, p \leq 0,01$.

Очевидно, что заключенные испытывают явный дефицит эмоционально-личностного благополучия, поскольку лишь единицы имеют выраженную позитивную СЭЛБ, а большая часть исследуемого сегмента относится к выраженному негативному типу СЭЛБ.

Перейдем к обсуждению типологических особенностей заключенных с разной выраженностью эмоционально-личностного благополучия.

Распределение выборки заключенных ($n = 351$) и группы сравнения ($n = 506$) по 16 личностным типам методики MBTI показало, что между ними есть определенные различия (рисунок).

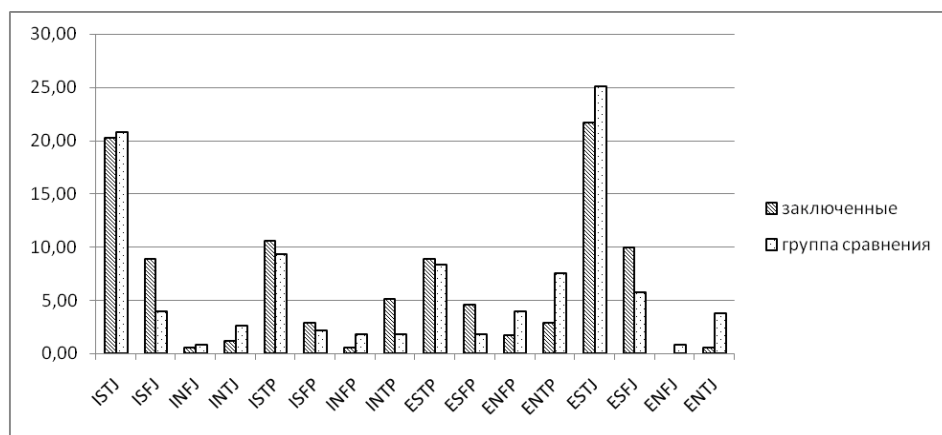


Рис. Соотношение типов MBTI в выборке заключенных и в группе сравнения

Получены достоверные различия в наполненности 4 типами из 16, с преобладанием в них заключенных. Описывая психологические особенности типов, мы опирались на работы Е. Ф. Абельской [1], Л. В. Карапетян [3].

Так, в группе заключенных достоверно больше, чем в группе сравнения, респондентов с типом ISFJ ($\varphi^*_{эмп.} = 2,67$; $\varphi^*_{крит.} = 2,31$, $p < 0,01$). Отметим, что представителей данного типа отличает готовность пойти на любые меры (в том числе и противозаконные) ради того, чтобы помочь другим. В индивидуальной работе необходимо учитывать, что люди с типом ISFJ толерантны к монотонии, любят вникать в детали и склонны к однообразной работе. Представители типологической группы ISFJ готовы следовать традициям и установленным правилам, причем не обязательно легитимным. Легко воспринимая необходимость подчинения в жесткой иерархической пенитенциарной системе, твердо требуют этого от других. Они достаточно эмоциональны, но обладают самоконтролем, позволяющим им сдерживать свои эмоции и не демонстрировать их в течение определенного времени. Эти люди скрытны, редко идут на откровенность, не нуждаются в тесном общении даже с близкими знакомыми, предпочитая уединение. Уверенно могут принять на себя руководящую роль, взять бразды правления в свои руки, но позиция «серого кардинала» им более близка.

Типу INTP в выборке заключенных также отдано достоверное преимущество ($\varphi^*_{эмп.} = 2,73$; $\varphi^*_{крит.} = 2,31$, $p < 0,01$). Для этого типа характерна обращенность на себя, наличие собственной позиции, независимость мышления. Они спокойны, сдержанны, беспристрастны, не склонны

к бессмысленному времяпрепровождению. Они уверенно выбирают ролевую и социальную позицию, в которой будут учтены их личные интересы. Их можно охарактеризовать как людей логичных, скептически настроенных, автономных и осторожных. Представители типа INTP способны генерировать много идей по значимым, близким для них проблемам. Скорее стратеги, чем тактики, так как заинтересованы в поиске решений, а не в претворении их на практике. Плохо переносят организационные ограничения и рутинную работу. Они избегают обсуждения эмоционально заряженных тем. Этому типу не свойственно выражать благодарность другим и демонстрировать свои чувства.

Достоверно преобладает среди заключенных ($\varphi_{\text{эм.}}^* = 1,93$; $\varphi_{\text{крит.}}^* = 1,78$, $p < 0,05$) тип ESFP. Представители этого типа обладают выраженными потребностями в коммуникации, им нравится общаться с другими людьми. Они обладают даром убеждения, умеют влиять на окружающих. Живут настоящим, интересуясь только тем, что происходит в данный момент времени. Не склонны к планированию и организации своей работы и жизни. Люди этого типа оптимистично настроены, склонны к риску, спонтанны и импульсивны.

Значимо больше среди заключенных ($\varphi_{\text{эм.}}^* = 2,29$; $\varphi_{\text{крит.}}^* = 1,78$, $p < 0,05$) представителей типа ESFJ. Люди этого типа общительны и коммуникабельны. Испытывают потребность в поддержке и одобрении. Получают удовольствие от помощи другим, хороши в роли наставников. Они организованны и склонны к тому, чтобы планировать всё заранее. Это дает им ощущение контроля за ситуацией и позволяет чувствовать себя более уверенными. Легко ранимы, злоба или равнодушие со стороны окружающих представляют для них реальную угрозу.

Интерес для психолога пенитенциарного учреждения могут представлять психологические типы ISTJ и ESTJ, поскольку объем этих типологических групп в выборке заключенных достаточно велик. Представители этих типов реалистичны, практичны, придерживаются объективного и логического подхода к переработке получаемой информации, опираясь при этом на собственный опыт и знания. Уклоняются от деятельности, которую считают бессмысленной.

Выявлены также определенные различия между представленностью типов MBTI в группах с разным уровнем СЭЛБ. В группе с выраженной позитивной СЭЛБ в выборке заключенных достоверно преобладает тип ISFJ ($\varphi_{\text{эм.}}^* = 2,28$; $\varphi_{\text{крит.}}^* = 1,64$, $p < 0,05$). Психологические характеристики данного типа, описанные выше, позволяют представителям типа ISFJ сохранять высокий уровень эмоционально-личностного благополучия. Интересно отметить, что тип ISFJ, преобладающий в группе заключенных с выраженной позитивной СЭЛБ, не представлен в группах заключенных со слабыми типами СЭЛБ (позитивным и негативным).

В группе со слабой позитивной СЭЛБ среди заключенных достоверно больше представителей типа ISFP ($\varphi_{\text{эм.}}^* = 1,93$; $\varphi_{\text{крит.}}^* = 1,64$, $p < 0,05$), которых характеризует склонность вести себя сдержанно, скрытно. Люди этого типа испытывают сильную потребность в личном пространстве, предпочитают проводить время с узкой группой референтных лиц, при этом избегают ссор и конфликтов. Принимая важные решения, полагаются скорее на свои ощущения, чем на четкую, логично изложенную информацию, при этом часто откладывают принятие решения.

Эти люди уделяют большое внимание эстетике, поэтому нахождение в неблагоприятных условиях для них особо тягостно. Кроме того, ISFP – перфекционисты, для самих себя они самые суровые критики, могут тяготиться чувством вины. Всегда остаются верными своим ценностям и убеждениям, что, с одной стороны, позволяет им сохранять собственную целостность, с другой – может служить барьером в социально-психологической адаптации.

В группе со слабой негативной СЭЛБ заключенные достоверно превосходят по численности тип INTP, психологические особенности представителей которого описаны выше.

В группе с выраженной негативной СЭЛБ сегмент заключенных по типологическим характеристикам не отличается от общей выборки, что позволяет предположить наличие мощного синхронизирующего фактора, свойственного респондентам с выраженной негативной СЭЛБ, независимого от условий жизнедеятельности.

Выводы

Результаты проведенного исследования позволили сделать следующие выводы:

1. В местах лишения свободы у осужденных снижаются возможности удовлетворения разнообразных потребностей, в том числе витальных; кроме того, они попадают в условия асоциальной субкультуры, зачастую представляющей угрозу как в физическом, так и в психологическом отношении. Это обуславливает ощущение эмоционально-личностного неблагополучия значительной части заключенных. Вместе с тем часть заключенных находит внешние и внутренние ресурсы для актуализации имеющегося потенциала, поддержания внутренней гармонии и позитивных отношений с окружающей действительностью и другими людьми, т. е. для сохранения оптимального уровня эмоционально-личностного благополучия. Различия в переживании эмоционально-личностного благополучия/неблагополучия могут быть связаны с разными факторами, в том числе с типологическими особенностями.

2. Изучение типологических особенностей личности преступника может стать одним из перспективных направлений пенитенциарной психологии, поскольку позволяет определить не только дефицитарные свойства личности, но и те качества, которые могут помочь человеку адаптироваться в условиях несвободы и стать активом, резервом для возвращения в антикриминальную среду и интеграции с ней.

3. Типологический склад личности заключенного имеет ряд отличий от типологического склада личности законопослушного члена общества.

4. Выявлены особенности типологических предпочтений выборки заключенных, связанные с уровнем самооценки эмоционально-личностного благополучия. Отсутствуют типологические различия между заключенными и общей выборкой в группе с выраженной негативной СЭЛБ, что является свидетельством устойчивости данной группы, ее независимости от вида деятельности и рода занятий.

Обобщая результаты исследования, можно отметить, что изучение эмоционально-личностного благополучия и типологических особенностей личности, находящейся в условиях лишения свободы, позволяет

раскрыть содержательную сторону психологии заключенных и открывает возможности для реализации дифференцированного и индивидуального подхода в работе психолога пенитенциарного учреждения.

Информация об авторе

Лариса Владимировна Карапетян, доктор психологических наук, доцент, доцент кафедры общей и социальной психологии Института социальных и политических наук Уральского федерального университета имени первого Президента России Б. Н. Ельцина, начальник Уральского филиала Центра экстренной психологической помощи МЧС России (г. Екатеринбург, Россия).

Information about the author

Larisa V. Karapetyan, Dr. Sci. (Psychology), Associate professor, Associate professor at General and Personal Psychology chair of Psychology Department of Institute of Social and Political sciences of the Ural Federal University after the First Russian President B. N. Eltsin, Head of the Ural branch of Emergency Psychological Assistance Centre, EMERCOM of Russia, Yekaterinburg, Russia.

Список литературы

1. Абельская Е. Ф. Типоведческое исследование психического склада личности : дис. ... канд. психол. наук. Екатеринбург : УрГУ, 2006. 202 с.
2. Карапетян Л. В., Глотова Г. А. Эмоционально-личностное благополучие. Екатеринбург : Уральский институт ГПС МЧС России, 2017. 211 с.
3. Карапетян Л. В. Типологическое исследование эмоционально-личностного благополучия // Психологические исследования. 2018. Т. 11, № 57. С. 11.
4. Краткая характеристика состояния преступности за январь – апрель 2019 года // Официальный сайт МВД РФ. 2019. URL: <https://мвд.рф/reports/item/14696015> (дата обращения: 26.07.2019).
5. Узлов Н. Д., Арасланов С. Ш. Жизнестойкость и психологическое благополучие заключенных в соответствии с их тюремной иерархией // Психология и право. 2012. № 2. С. 77–87.
6. Brunstein J. C., Schultheiss O. C., Grassman R. Personal goals and emotional well-being: The moderating role of motive dispositions // Journal of Personality and Social Psychology. 1998. Vol. 75. P. 494–508.
7. Busseri M. A. Toward a Resolution of the Tripartite Structure of Subjective Well-Being // Journal of Personality. 2015. Vol. 83 (4). P. 413–428.
8. Deci E. L., Ryan R. M. The general causality orientations scale: self-determination in personality // Journal of research in personality. 1985. Vol. 19 (2). P. 109–134.
9. Diener E. Subjective well-being // Psychological Bulletin. 1984. No. 95. P. 542–575.
10. Diener E., Suh E. M., Lucas R. L., Smith H. L. Subjective Well-Being: Three Decades of Progress // Psychological Bulletin. 1999. Vol. 125 (2). P. 276–302.
11. Diener E. Subjective Well-Being: the Science of Happiness and Proposal for a National Index // American Psychologist. 2000. Vol. 55 (1). P. 34–43.
12. Gallagher M. W., Lopez S. J., Preacher K. J. The hierarchical structure of well-being // Journal Pers. 2009. Vol. 77. P. 1025–1050.
13. Kahneman D., Schkade D. A., Fischle C., Krueger A. B., Krilla A. The Structure of Well-Being in Two Cities: Life Satisfaction and Experienced Happiness in Columbus, Ohio; and Rennes, France // International Differences in Well-Being. 2010. Vol. 1 (9). P. 16–33.
14. King L. A., Richards J. H., Stemmerich E. Daily Goals, Life Goals, and Worst Fears: Means, Ends, and Subjective Well-Being // Journal of Personality. 1998. Vol. 66 (5). P. 713–744.
15. Ryan R. M., Huta V., Deci E. L. Living well: A self-determination theory of eudaimonia // Journal of Happiness Studies. 2006. Vol. 9. P. 139–170.

16. Ryff C. D. Happiness is everything, or is it? Explorations on the meaning of psychological well-being // *Journal of personality and social psychology*. 1989. Vol. 57 (6). P. 1069–1081.

17. Ryff C. D. Psychological well-being in adult life // *Current directions in psychological science*. 1995. Vol. 4 (4). P. 99–104.

18. Ryff C. D., Keyes C. L. M. The structure of psychological well-being revisited // *Journal of Personality and Social Psychology*. 1995. Vol. 69 (4). P. 719–727.

Статья поступила в редакцию: 20.10.2019

Принята к публикации: 25.11.2019

References

1. Abel'skaya EF. *Tipovedcheskoe issledovanie psikhicheskogo sklada lichnosti [The type-based research on mental dispositions of personality]*. Yekaterinburg: Ural State University; 2006. 202 p. (In Russ.).

2. Karapetyan LV, Glotova GA. *Emotsional'no-lichnostnoe blagopoluchie [Emotional and personal wellbeing]*. Yekaterinburg: Ural Institute of the Russian EMERCOM; 2017. 211 p. (In Russ.).

3. Karapetyan LV. Tipologicheskoe issledovanie emotsional'no-lichnostnogo blagopoluchiya [Typological features of respondents with different levels of the emotional-personal well-being]. *Psikhologicheskie issledovaniya = Psychological Studies*. 2018;11(57): 11. (In Russ.).

4. Kratkaya kharakteristika sostoyaniya prestupnosti za yanvar' – aprel' 2019 goda [A brief characteristic of a crime profile for January-April 2019]. *The official site of the Ministry of internal Affairs of the RF*. 2019. Available from: <https://мвд.рф/reports/item/14696015> [Accessed 26.07.2019]. (In Russ.).

5. Uzlov ND, Araslanov SS. Zhiznestoikost' i psikhologicheskoe blagopoluchie zaklyuchennykh v sootvetstvi s ikh tyuremnoi ierarkhiey [Resilience and psychological wellbeing of convicts in accordance with their prison hierarchy]. *Psikhologiya i pravo = Psychology and Law*. 2012;2: 77–87. (In Russ.).

6. Brunstein JC, Schultheiss OC, Grassman R. Personal goals and emotional well-being: The moderating role of motive dispositions. *Journal of Personality and Social Psychology*. 1998;75: 494–508.

7. Busseri MA. Toward a Resolution of the Tripartite Structure of Subjective Well-Being. *Journal of Personality*. 2015;83(4): 413–428.

8. Deci EL, Ryan RM. The general causality orientations scale: self-determination in personality. *Journal of research in personality*. 1985;19(2): 109–134.

9. Diener E. Subjective well-being. *Psychological Bulletin*. 1984;95: 542–575.

10. Diener E, Suh EM, Lucas RL, Smith HL. Subjective Well-Being: Three Decades of Progress. *Psychological Bulletin*. 1999;125(2): 276–302.

11. Diener E. Subjective Well-Being: the Science of Happiness and Proposal for a National Index. *American Psychologist*. 2000;55(1): 34–43.

12. Gallagher MW, Lopez SJ, Preacher KJ. The hierarchical structure of well-being. *Journal Pers*. 2009;77: 1025–1050.

13. Kahneman D, Schkade DA, Fischle C, Krueger AB, Krilla A. The Structure of Well-Being in Two Cities: Life Satisfaction and Experienced Happiness in Columbus, Ohio; and Rennes, France. *International Differences in Well-Being*. 2010;1(9): 16–33.

14. King LA, Richards JH, Stemmerich E. Daily Goals, Life Goals, and Worst Fears: Means, Ends, and Subjective Well-Being. *Journal of Personality*. 1998;66(5): 713–744.

15. Ryan RM, Huta V, Deci EL. Living well: A self-determination theory of eudaimonia. *Journal of Happiness Studies*. 2006;9: 139–170.

16. Ryff CD. Happiness is everything, or is it? Explorations on the meaning of psychological well-being. *Journal of personality and social psychology*. 1989;57(6): 1069–1081.

17. Ryff CD. Psychological well-being in adult life. *Current directions in psychological science*. 1995;4(4): 99–104.

18. Ryff CD, Keyes CLM. The structure of psychological well-being revisited. *Journal of Personality and Social Psychology*. 1995;69(4): 719–727.

Submitted 20.10.2019

Accepted 25.11.2019